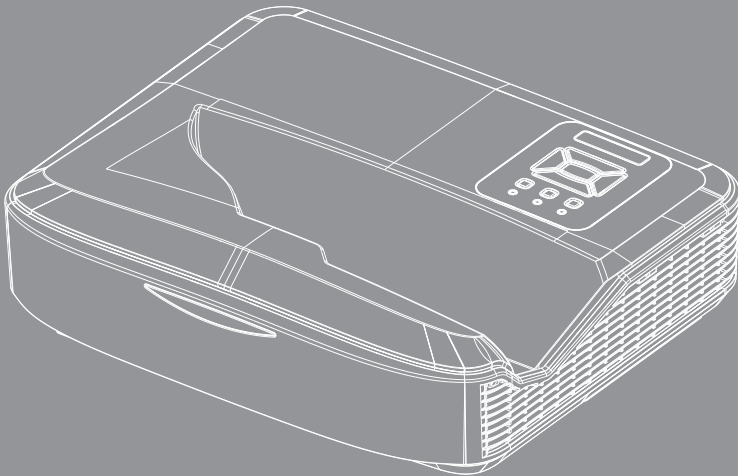


DLP® プロジェクター

ユーザーマニュアル マルチメディア



目次

はじめに.....	3
写真形式	3
ビデオ形式	3
音声形式	4
Officeビューアー形式	4
設置方法	6
USBマルチメディアのファイルタイプを設定する方法	6
マルチメディアメインメニュー	11
システム設定	11
写真設定	12
ビデオ設定	13
音楽設定	14
サイネージモード	15
動作.....	15
規則.....	16
警告	17
USBに有効なファイルがありません.....	17
サイネージモードのUSBがありません	17
無線ディスプレイ.....	18
Windowsへの無線接続.....	18
Windowsシステムの無線ディスプレイ	20
デスクトップ無線ディスプレイ.....	21
ビデオ	21
音楽.....	22
ソフトウェアツールの設定.....	24
モバイルOSの無線接続.....	25
モバイルOSの無線ディスプレイ	26
ビデオ	27
音楽.....	27
アプリ設定	28
サポート可能な機能	29
システム要件	29

サポートする、メディアサポートフォーマットは以下の表の通りです。

写真形式

画像タイプ(拡張子名)	サブタイプ	エンコードタイプ	最大サイズ
Jpeg / Jpg	Baseline	YUV420	4000x4000=16,000,000ピクセル
		YUV422	
		YUV440	
		YUV444	
	Progressive	YUV420	4000x4000=16,000,000ピクセル
		YUV422	
		YUV440	
		YUV444	
BMP			4000x4000=16,000,000ピクセル

ビデオ形式

ファイル形式	ビデオ形式	デコード可能な最大解像度	最大ビットレート (bps)	音声形式	プロファイル
MPG、MPEG	MPEG1	1920x1080 30fps	30 Mbps	MPEG1 L1-3	
AVI、MOV、MP4、MKV	H.264	1920x1080 30fps	30 Mbps	MPEG1 L1-3 HE-ACC v1 AC3	BP/MP/HP
AVI、MOV、MP4	MPEG4	1920x1080 30fps	30 Mbps	HE-ACC v1	SP/ASP
AVI、MOV、MP4	Xivd	1920x1080 30fps	30 Mbps	MPEG1 L1-3 HE-ACC v1	HD
AVI	MJPEG	8192x8192 30fps	30 Mbps	MPEG1 L1-3 HE-ACC v1	Baseline
WMV	VC-1	1920x1080 30fps	30 Mbps	WMA8/9(v1/v2)	SP/MP/AP

はじめに

音声形式

音楽タイプ(拡張子名)	サンプリングレート(KHz)	ビットレート(Kbps)
MP3	8-48	8-320
WMA	22-48	5-320
ADPCM-WAV (WAV)	8-48	32-384
PCM-WAV (WAV)	8-48	128-1536
AAC	8-48	8-256

Officeビューアー形式

ファイル形式	対応バージョン	ページ/行制限	サイズ制限
Adobe PDF	PDF 1.0, 1.1, 1.2, 1.3, 1.4	最大1000ページ (1つのファイル)	最大75 MB
MS Word	British Word 95,	OfficeビューアーはMS Word ファイルのページ全部を同時にロードするわけではないので、ページや行に制限はありません。	最大100 MB
	Word 97, 2000, 2002, 2003		
	Word 2007(.docx),		
	Word 2010(.docx),		
MS Excel	British Excel 95	行制限:最大595	最大15 MB
	Excel 97, 2000, 2002, 2003	列制限:最大256	
	Excel 2007(.xlsx), Excel 2010(.xlsx)	シート:最大100	
	Office XP Excel	注: 上記の制限3種が同時に1つのExcelファイルに現われることはありません。	
MS PowerPoint	British PowerPoint 97	最大1000ページ (1つのファイル)	最大19 MB
	PowerPoint 2000, 2002, 2003		
	PowerPoint 2007(.pptx)		
	PowerPoint 2010(.pptx)		
	Office XP PowerPoint		
	PowerPoint presentation 2003 およびそれ以前(.ppx)		
	PowerPoint presentation 2007 および2010 (.ppsx)		



- ❖ MS PowerPointファイルを表示している時、アニメーションはサポートされていません。
- ❖ ファイルを投影する時、一部の文書がPCの画面に表示されるように表示されないことがあります。

ファイルビューアの対応言語

Office viewerはPicstelのソリューションで、40ヶ国の言語をサポートしています。

1	Česky	11	Polski	21	عربي	31	Latviešu valoda
2	Dansk	12	Português ibérico	22	Shqiptar	32	Lietuvių
3	Nederlands	13	Русский	23	Português Brasileiro	33	Македонски
4	English	14	Español	24	Български	34	Nynorsk
5	Français	15	Svenska	25	Hrvatski	35	Română
6	Deutsch	16	ไทย	26	Eesti	36	Español latino
7	Magyar	17	Türkçe	27	Suomi	37	Slovenskej
8	Italiano	18	Việt	28	Ελληνικά	38	Indonesia
9	日本語	19	繁體中文	29	Slovenščina	39	Kiswahili
10	한국어	20	简体中文	30	Srpski	40	עברית

設置方法

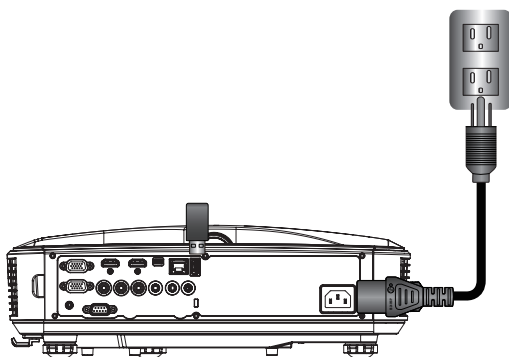
USBマルチメディアのファイルタイプを設定する方法



- ❖ マルチメディアUSB機能を使用したい場合、USBフラッシュディスクをプロジェクトに差し込む必要があります。
- ❖ 互換性の問題があるため、カメラのUSBポートを接続しないでください。

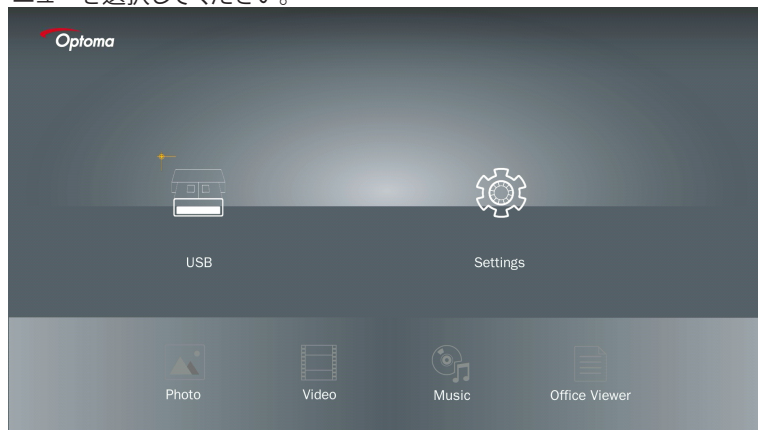
プロジェクトで写真、ビデオ、または音楽ファイルを再生するには、次の手順に従います。

1. 電源ケーブルを接続し、電源ボタンを押してプロジェクトの電源を入れます。
2. **USBフラッシュディスク**をプロジェクトに差し込みます。



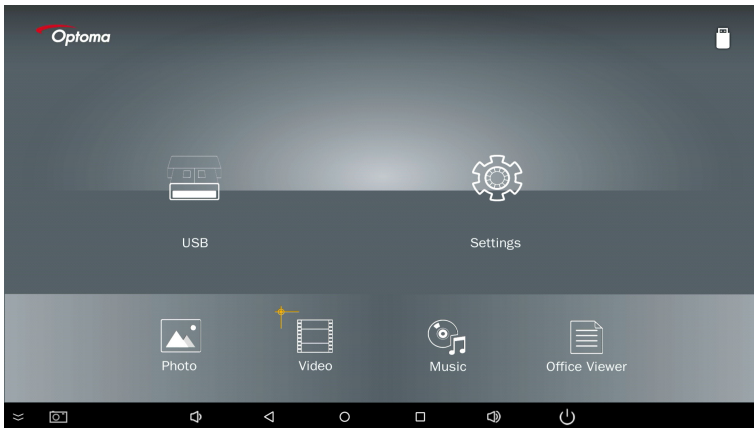
マルチメディアメニューが開きます。

3. **USBメニュー**を選択してください。

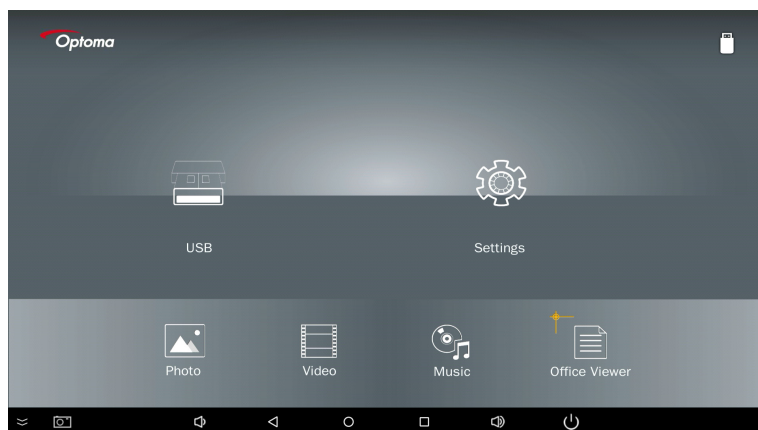
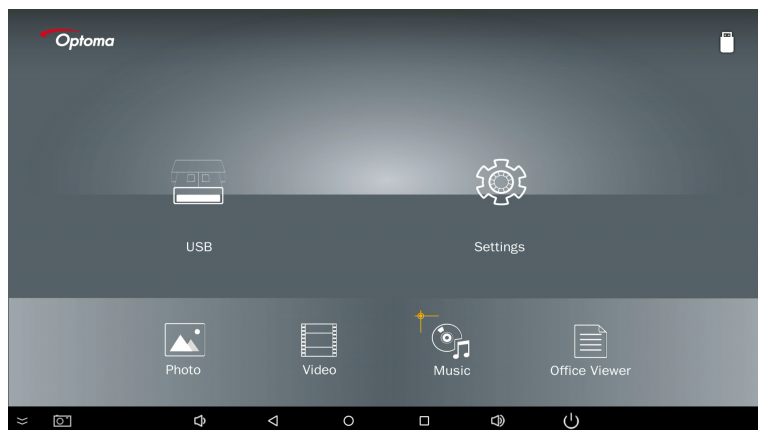


設置方法

4. USB項目から↓を押して、←と→でマルチメディアファイルを選択します。写真、ビデオ、音楽またはOfficeファイル。または、設定オプションを選択して、システム、写真、ビデオ、または音楽の設定を変更します。



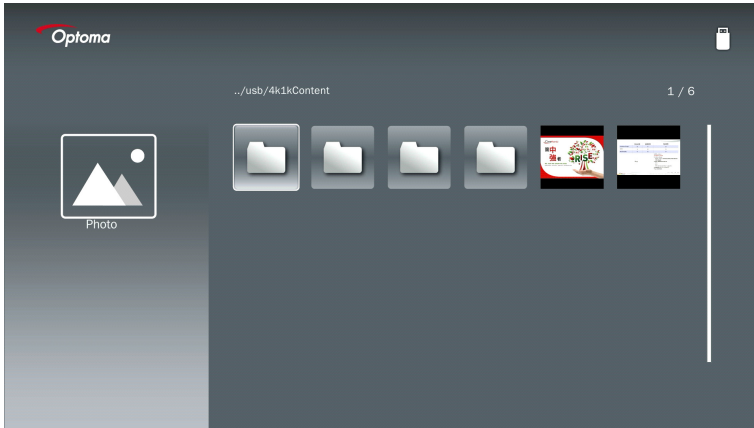
設置方法



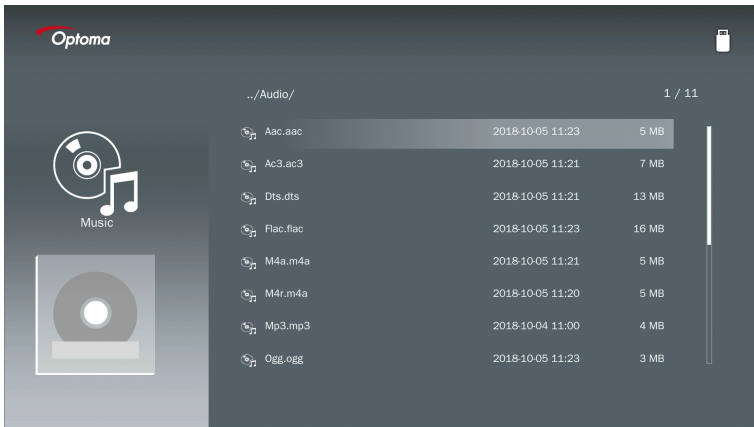
設置方法

5. 開きたいファイルの形式を選択します。以下は、さまざまなファイル、写真、ビデオ、音楽、およびオフィス文書のページです。

写真



音楽

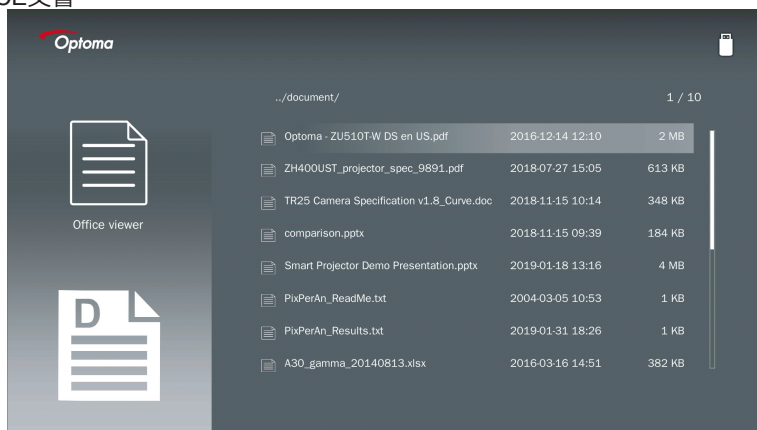


設置方法

ビデオ



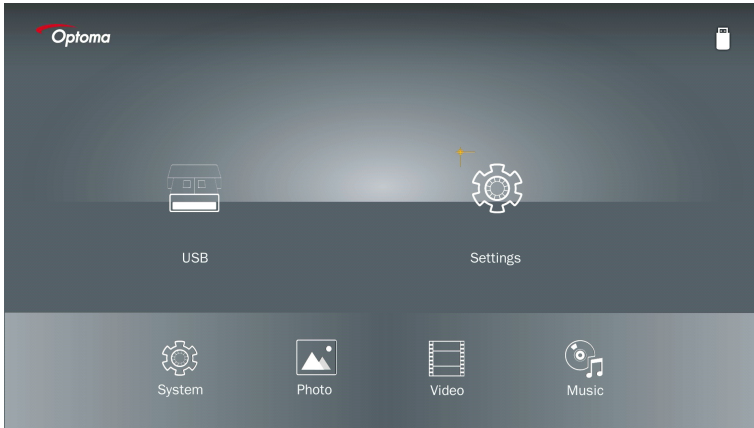
OFFICE文書



ファイル名の最大長は28文字です。

マルチメディアメインメニュー

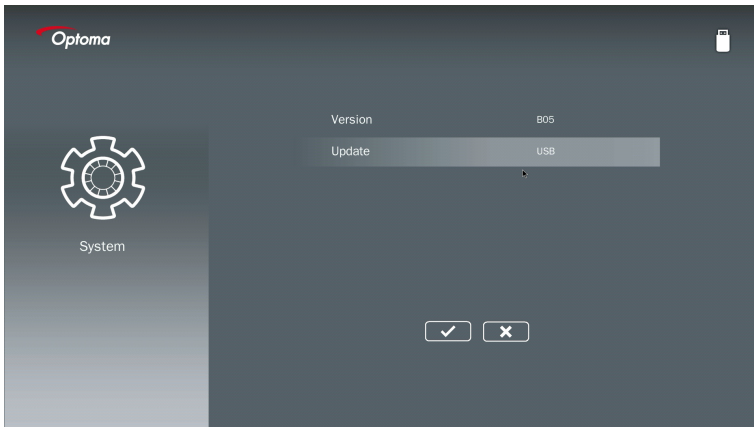
マルチメディア設定メニューでは、システム、写真、ビデオ、および音楽の設定を変更できます。



マルチメディア設定メニューと設定値は、USB、MicroSD、および内蔵メモリで同じです。

システム設定

システム設定メニューにアクセスします。システム設定メニューには、次のオプションがありません。



設置方法

バージョン

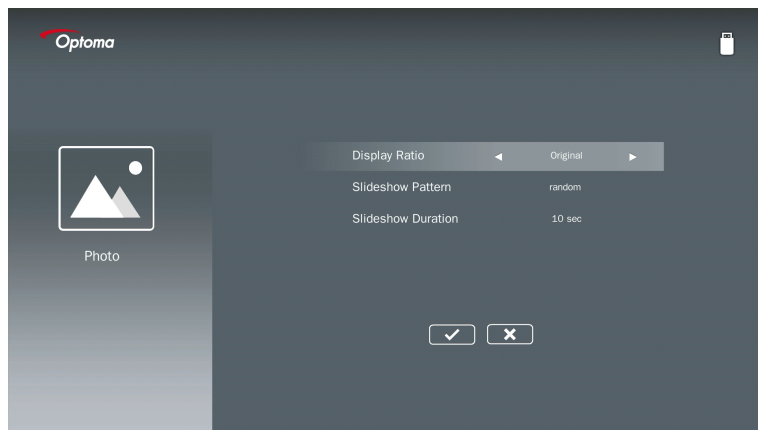
現在のMMAファームウェアを表示します。

更新

USBメモリからのみMMAファームウェアを更新してください。

写真設定

写真設定にアクセスします。写真設定メニューには、次のオプションがあります。



表示比率

写真の表示比率を**オリジナル**または**全画面**から選択します。

スライドショーパターン

スライドショーの効果を選択します。オプションは以下の通りです：**ランダム (Random)**、**リング拡散 (Ring Diffusion)**、**中間拡大 (Middle Enlarge)**、**点滅展開 (Expand Blink)**、**ウィンドウシェード (Window Shades)**、**線形相互作用 (Linear Interaction)**、**クロスインターリーブ (Cross Interleaved)**、**交互帯 (Banding Alternate)**、**四角形拡大 (Rectangle Enlarge)**。

スライドショー間隔

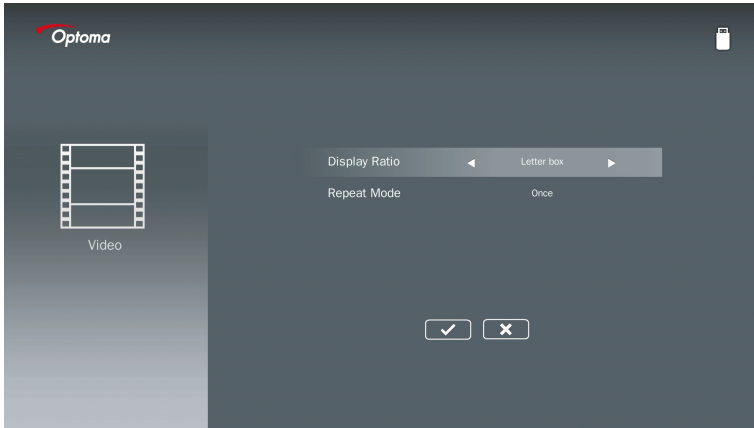
スライドショー間隔を選択します。タイムアウト後、画像は自動的に次の写真に切り替わります。オプションは以下の通りです：**10秒**、**30秒**、**1分**。



スライドショー期間、スライドショーのパターン機能はスライドショーモードのみをサポートします。

ビデオ設定

ビデオ設定にアクセスします。ビデオ設定メニューには、次のオプションがあります。



表示比率

ディスプレイの表示比率を選びます。

レターボックス: ビデオソースが16:9画面に合わない場合、ビデオ画像は画面に合うように水平方向と垂直方向に均等に引き伸ばされます。画面の一部は上下(左右)に切り抜かれ、ビデオの周囲に「黒いバー」として表示されます。

カット画面: 拡大縮小せずにビデオをネイティブ解像度で表示するように選択します。投影された画像がスクリーンのサイズを超える場合、この画面は切り抜かれます。

全画面: ネイティブの縦横比と関係なく、ビデオ画像は16:9の画面にぴったり収まるように水平方向と垂直方向に非直線的に引き伸ばされます。画像の周囲に「黒いバー」は表示されませんが、元のコンテンツの縦横比が歪むことがあります。

オリジナル画面: 画像を拡大縮小せずにネイティブ解像度で表示するには、この項目を選択します。ビデオの解像度が1920 x 1080より低い場合、画像の端に「黒いバー」が見えます。解像度が1280 x 800より高い場合、画面は1920 x 1080の解像度で表示されます。

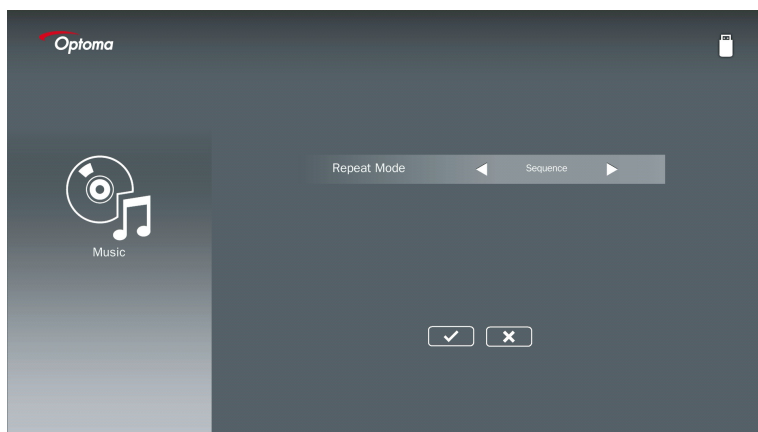
リピートモード

ビデオリピートモードを選択します。オプションは以下の通りです：**シーケンス**、**シングル**、**ランダム**、**1回**。

設置方法

音楽設定

音楽設定にアクセスします。音楽設定メニューには、以下のオプションがあります。



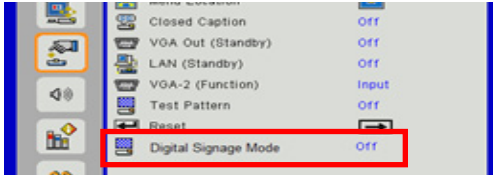
リピートモード

音楽の再生モードを選びます。オプションは以下の通りです：**シーケンス**、**シングル**、**ランダム**。

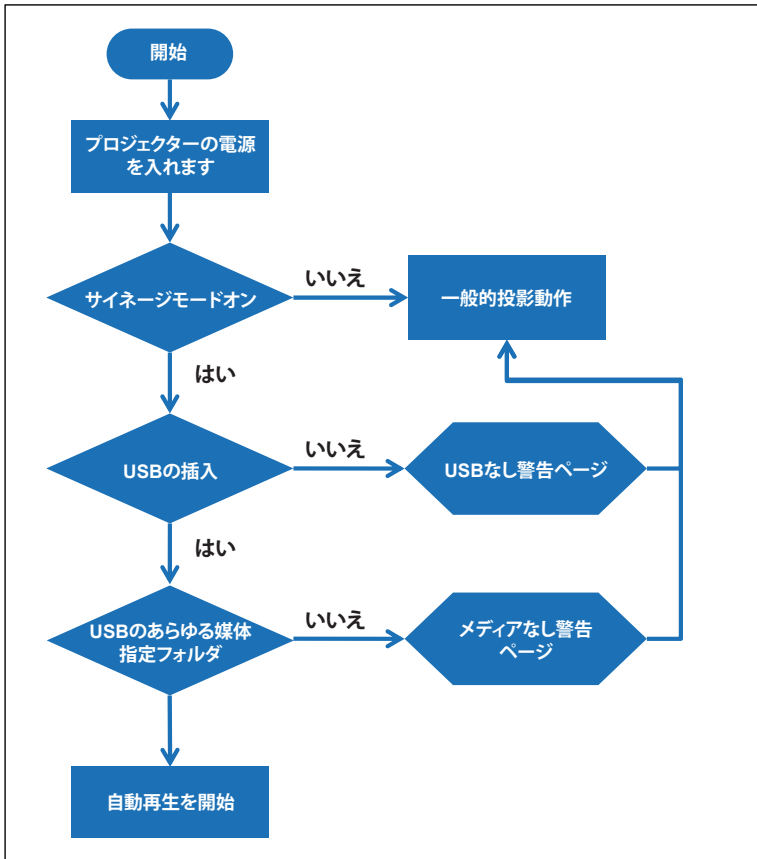
サインページモード

動作

以下のようにOSD経由でサインページモードが有効になっている場合、サインページの手順は以下に従います。



手順:



サインージモード

規則

自動再生のルールは以下の通りです

ファイル名の最初の2文字が00～99の場合、再生シーケンスは00,01,02から99までです。「00」という名前のファイルが2つある場合、再生順序はUSBメモリに保存されているメディアファイルから始まります(ただし、再起動の順序は変わりません)。再生シーケンスを定義するのが難しい場合は、ファイル名を変更してください(「00」以外)。

ファイル名の最初の2文字が数字(他の文字)以外の場合、ソートは行われません。ファイルの順序は、USBメモリに保存されているメディアファイルから始まります。再生シーケンスを定義するのが難しい場合は、00から99までの数字で始まるファイル名を変更してください。

また、USBメモリに音楽、写真、ビデオの組み合わせファイルがある場合、再生方法は次のとおりです。

1. USBメモリのルートディレクトリに「Signage」という名前のフォルダを作成します。
2. ファイルにビデオがある場合、Signageはビデオファイルのみを再生します。
3. ファイルに写真がある場合、Signageは写真ファイルのみを再生します。
4. ファイルに写真と音楽がある場合、Signageは写真ファイルを再生し、バックグラウンドで音楽を再生します。

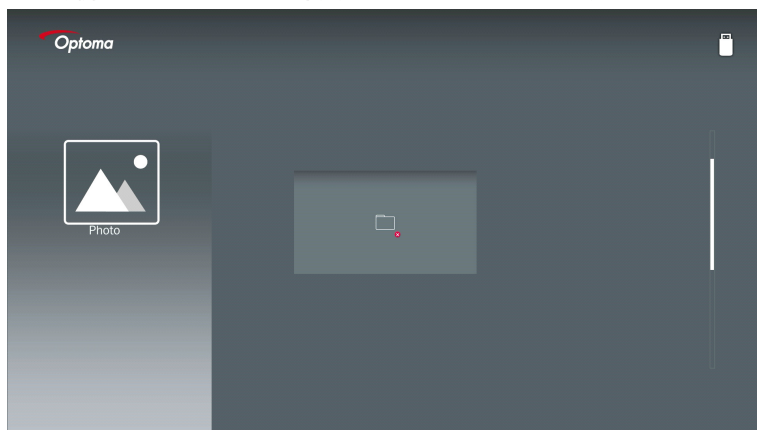
再生順序はファイルのソート方法によっても異なっています。

再生情報の自動的無効化

サインージアプリケーションのための冗長な情報を避けるために、サインージモードの間に、「再生情報ウィンドウ」(一時停止/開始/次へ/前へ/進捗バー…)がシステムに自動的に無効されます。

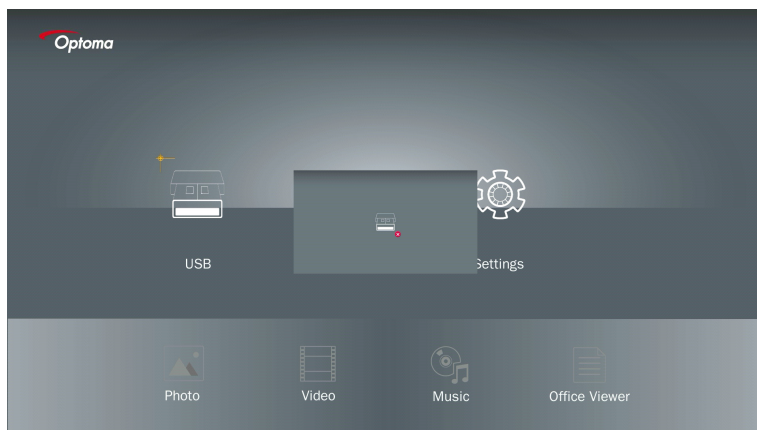
USBに有効なファイルがありません

USBメモリにユーザーが選択した有効なファイルタイプがない場合、システムは以下のページに表示されます。例えば、USBメモリに写真ファイルではありません。



サイネージモードのUSBがありません

サイネージモードが有効でUSBメモリがプロジェクトに接続されていない場合、警告ページは以下のように表示されます。

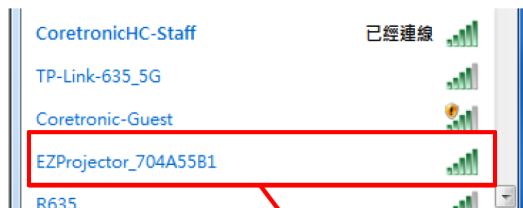


無線ディスプレイ

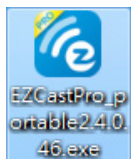
Windowsへの無線接続

携帯機器の画面をミラーリングするには、次の手順に従います。

1. WiFiドングルを差し込みます。
2. ネットワークディスプレイをソースとして選択し、WiFi経由でEZProjector_IDを接続します。

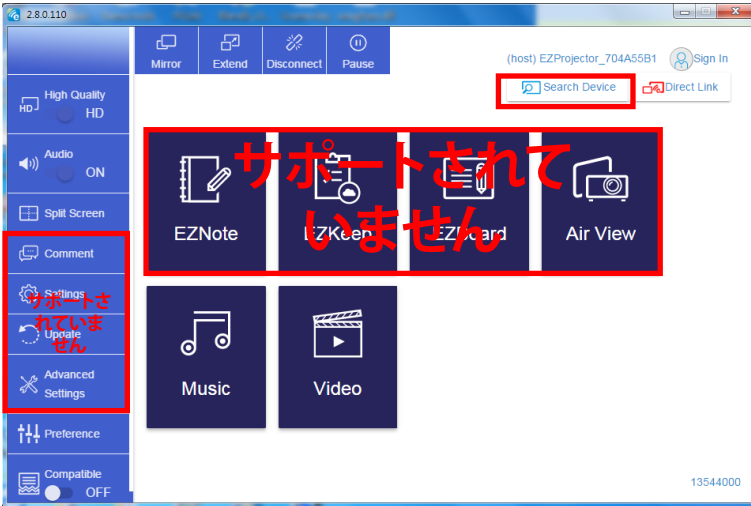


3. EZCastProソフトウェアを開きます。



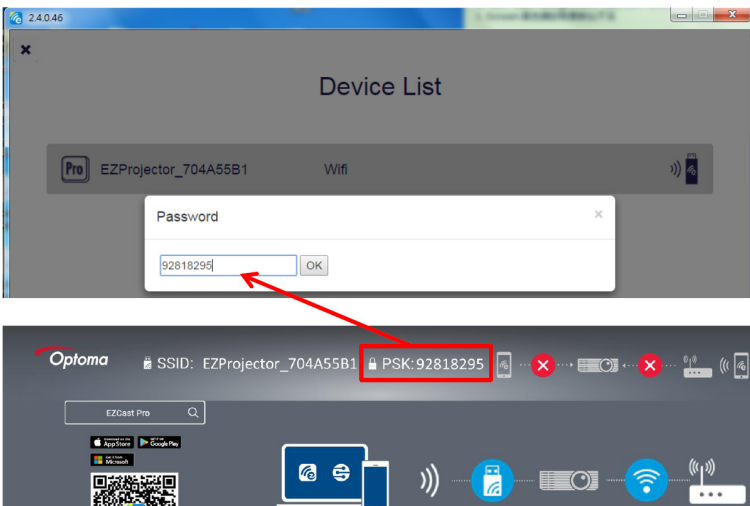
無線ディスプレイ

4. 検索デバイスをクリックします。

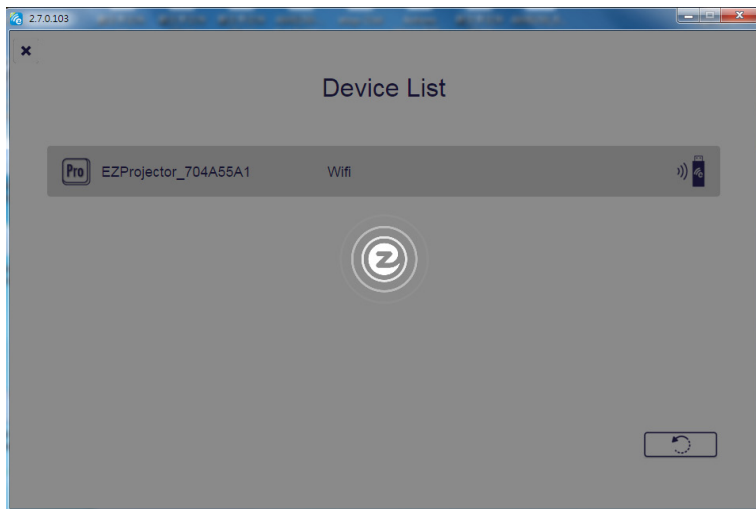


赤枠のマーキングセクションは現在サポートされていません。

5. パスワードを入力します

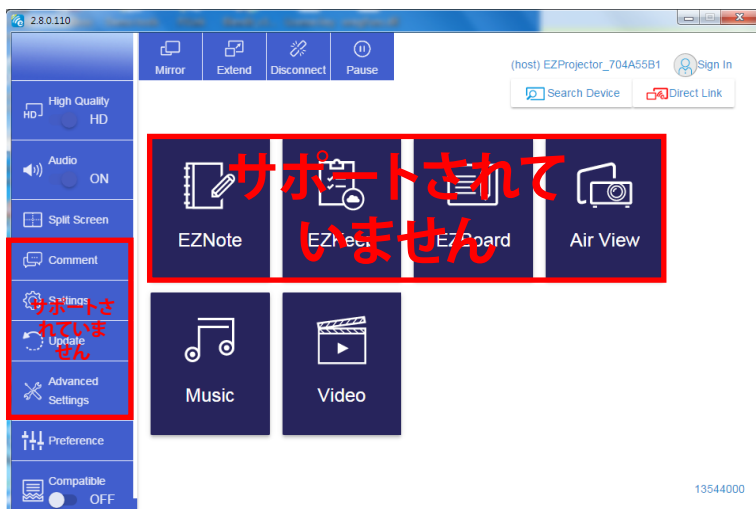


無線ディスプレイ



Windowsシステムの無線ディスプレイ

Windows APページは以下の通りです。



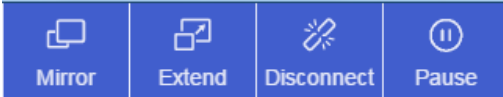
赤枠のマーキングセクションは現在サポートされていません。

無線ディスプレイ

*以下のいずれかを実行してください。

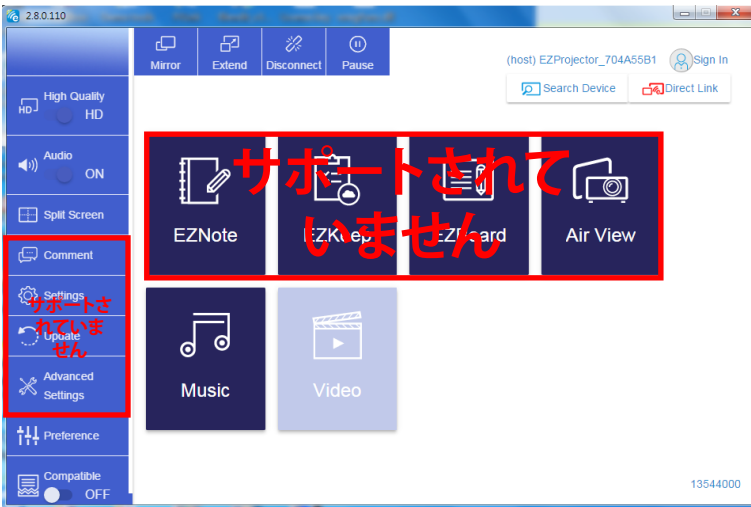
- スマートフォンのオペレーティングシステムに応じて、App Store (iOS) または Google Play (Android) を開き、EZCast Pro アプリをインストールします。
- EZCast Pro メニューの QR コードをスマートフォンでスキャンし、画面の指示に従って EZCast Pro アプリをインストールします。

デスクトップ無線ディスプレイ



- ミラー: 画面を複製します
- 拡張: 画面を拡張します
- 切断: 無線ディスプレイを切断します
- 一時中止: 無線ディスプレイ画面を一時中止します

ビデオ

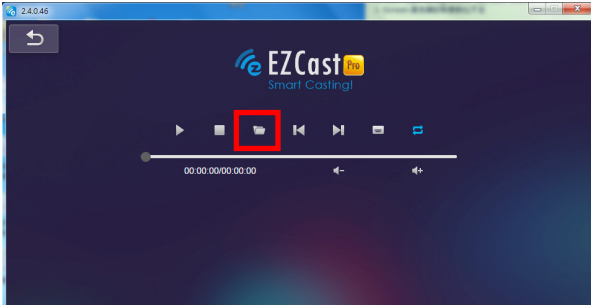


再生したいビデオファイルを選択します

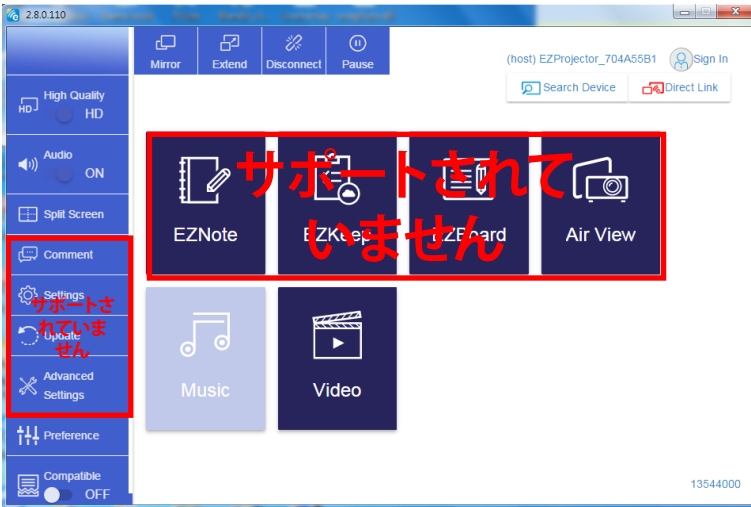


赤枠のマーキングセクションは現在サポートされていません。

無線ディスプレイ



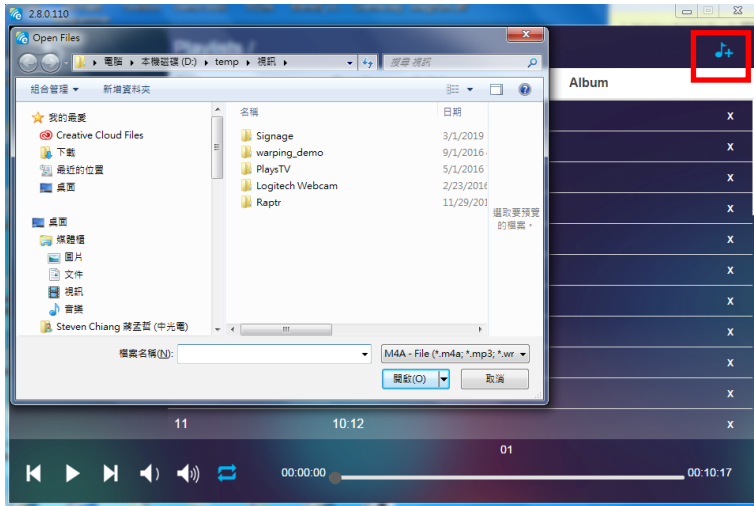
音楽



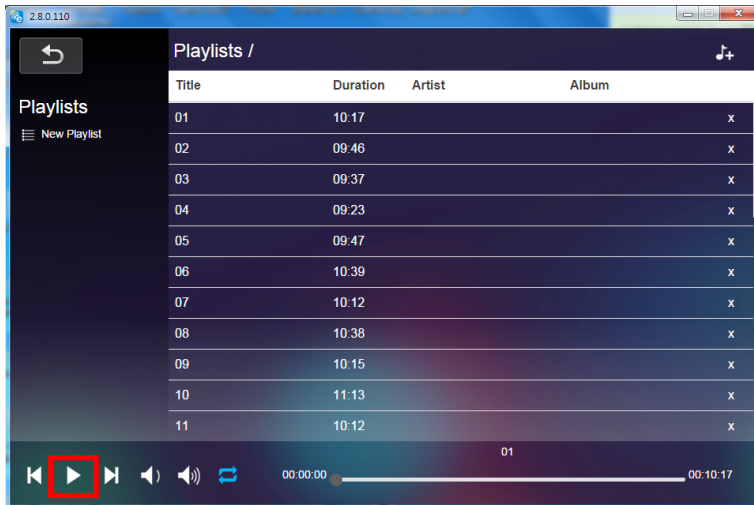
赤枠のマーキングセクションは現在サポートされていません。

無線ディスプレイ

再生したい音声ファイルを選択します

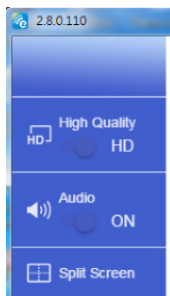


音楽を再生します



無線ディスプレイ

ソフトウェアツールの設定



品質と音声

ミラーリング品質を選択して、音声をオン/オフにすることができます。帯域幅の使用量が多いほど、高品質は1秒あたりのフレーム数が少なくなることがあります。

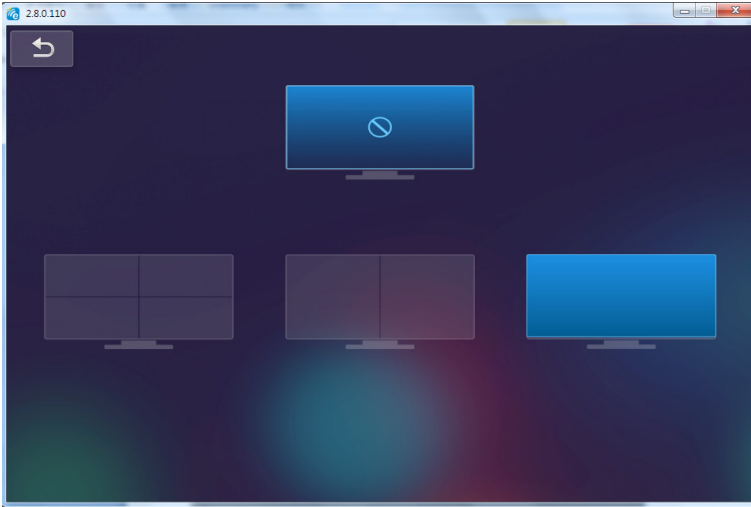
分割画面とホスト制御

EZCast Proへの最初のユーザーリンクとしてアプリを開くと、あなたは「ホスト」になります。

ホストにはディスプレイを制御する権限があります。つまり、ホストロールはすべての機能を制限なく使用できます。以降のユーザーは「ゲスト」として扱われ、一部の機能はゲストモードで無効になります。そのため、ホストの表示権限を取得する必要があります。

EZCast Proデバイスは、最大4人による同時配信画面の一斉表示を許可します。ご希望する位置を決定できるのはホストのみです。他のゲストの画面は、リクエストが許可されると自動的に配置されます。

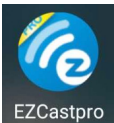
無線ディスプレイ



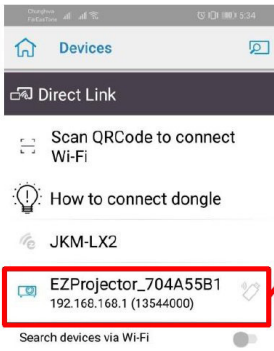
モバイルOSの無線接続

スマートフォン画面をミラーするには、次の手順に従います。

1. WiFiドングルを差し込みます。
2. EZCastProアプリを開きます。

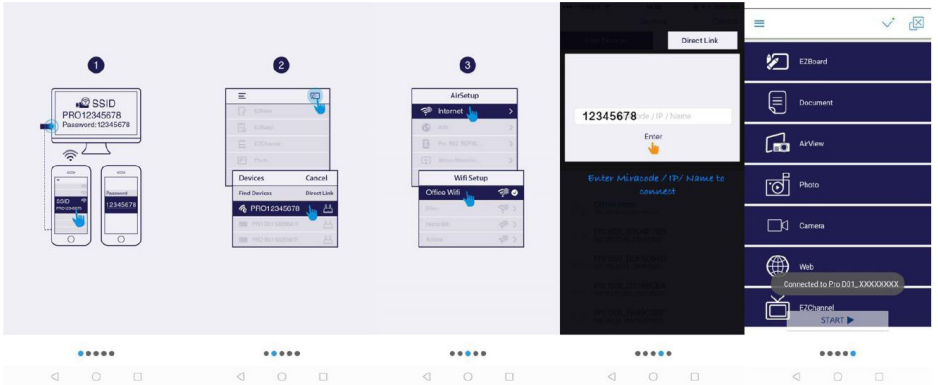


3. ネットワークディスプレイをソースとして選択し、WiFi経由でEZProjector_IDを接続します。



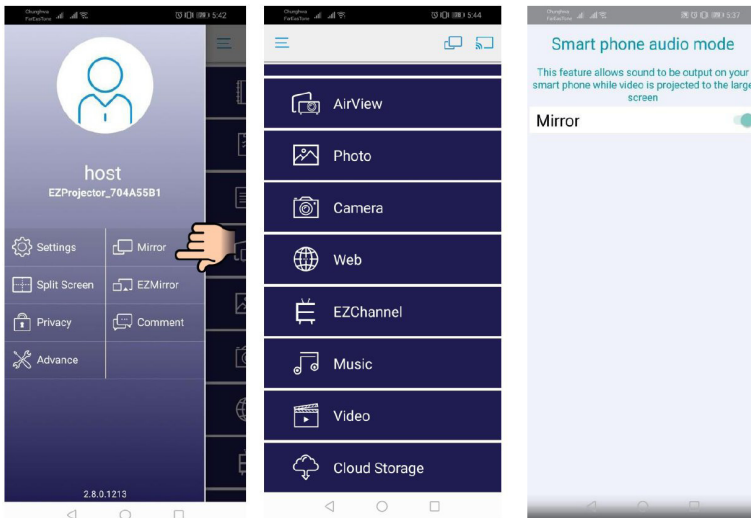
無線ディスプレイ

4. Android APP OOBEPAGEは以下の通りです。



モバイルOSの無線ディスプレイ

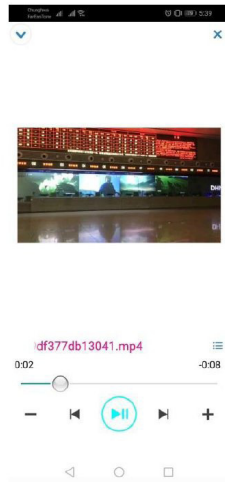
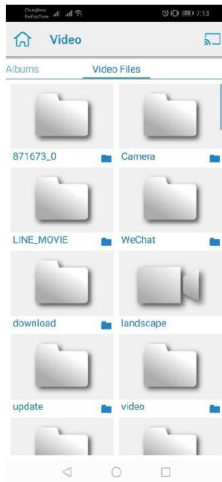
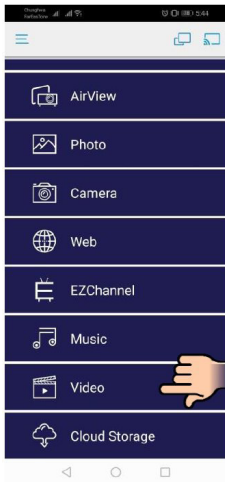
Android APPページは以下の通りです。



無線ディスプレイ

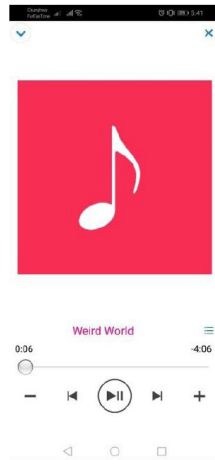
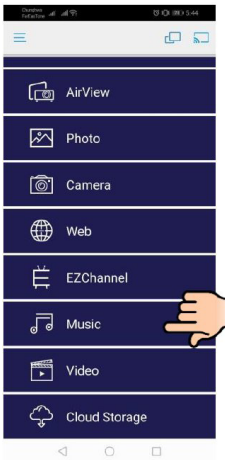
ビデオ

再生したいビデオファイルを選択します



音楽

再生したい音声ファイルを選択します



無線ディスプレイ

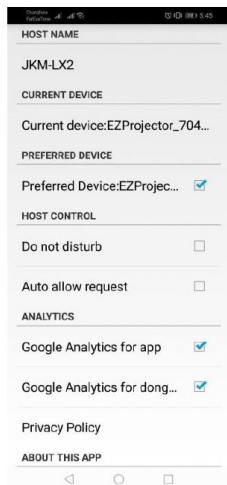
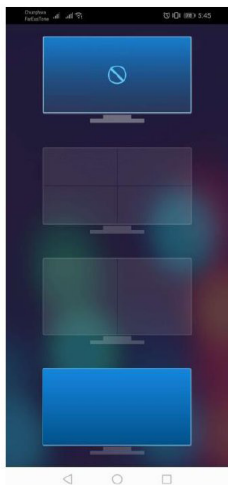
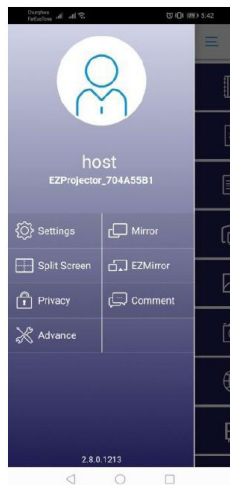
アプリ設定

分割画面とホスト制御

EZCast Proへの最初のユーザーリンクとしてアプリを開くと、あなたは「ホスト」になります。

ホストにはディスプレイを制御する権限があります。つまり、ホストはすべての機能を制限なく使用できます。以降のユーザーは「ゲスト」として扱われ、一部の機能はゲストモードで無効になります。そのため、ホストの表示権限を取得する必要があります。

EZCast Proデバイスは、最大4人による同時配信の画面への表示を許可します。ご希望する位置を決定できるのはホストのみです。他のゲストの画面は、リクエストが許可されると自動的に配置されます。



無線ディスプレイ

サポート可能な機能

装置	機能	制限
ノートPC	ミラーリング	Windows 10 注:拡張モードはサポートされていません。
	分割画面	
iOS	写真	スクリーンミラーリングとビデオコンテンツはサポートされていません
	文書	
	カメラ	
	分割画面	
Android	ミラーリング	ビデオコンテンツはサポートされていません
	写真	
	文書	
	カメラ	
	分割画面	

システム要件

OS/項目	要件
Windows	
CPU	Dual Core Intel Core i 2.4GHz
メモリ	DDR 4GBまたは以上
グラフィックカード	256MB VRAMまたは以上
オペレーティングシステム	Windows 7 / 8.0 / 8.1 / 10または以上
注: †† ATOMとCeleronプロセッサはサポートされていません。 ‡‡ スターターバージョンのオペレーティングシステムはサポートされていません。 ‡‡ 拡張モードは、Windows 10オペレーティングシステムを搭載したノートPCをサポートしていない場合があります。	
Mac	
CPU	Dual Core Intel Core i 1.4GHzまたは以上 PowerPCはサポートされていません。

無線ディスプレイ

グラフィックカード	64MB VRAM または以上のIntel, nVIDIA、またはATIグラフィックカード
OS	Mac OS X 10.11または以上
注:オペレーティングシステムが最新であることを確認してください。	
iOS	
iOS	iOS 10または以上
装置	iPhone 5以降の全部のiPhone™モデル
	iPad mini 2以降の全部のiPad™モデル
ストレージ	40MB以上の空き容量
Android	
Phone/Pad	1GB RAMのAndroid 5.0または以上
解像度	WVGA ~ 1080p
CPU	Quad Coreまたは以上
ストレージ	最低40MB以上の空き空間

