

User Manual







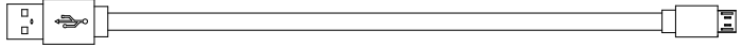

***Optoma NuForce Bluetooth BE Sport4
Bluetooth-In-Ear-Kopfhörer***

Regulatory model name: APBESPORTH

Inhalt

- **LIEFERUMFANG**
- **BESport4-KOPFHÖRER**
- **GRUNDLAGEN**
- **BESport4- aufladen**
- **Akkustand prüfen**
- **Bluetooth-Kopplung**
- **Gerät ein-/ausschalten**
- **Ihren BESport4-aufsetzen**
- **Anrufe verwalten**
- **Musik hören**
- **Mit einem Notebook koppeln**
- **Mit einem Mac koppeln**
- **SONSTIGES**
- **Mehrpunktverbindungen**
- **Werkseinstellungen wiederherstellen**
- **Liste mit Sprachansagen**
- **Haftungsausschluss**
- **FCC-Erklärung zu Funkstörungen**
- **Spezifikationen**

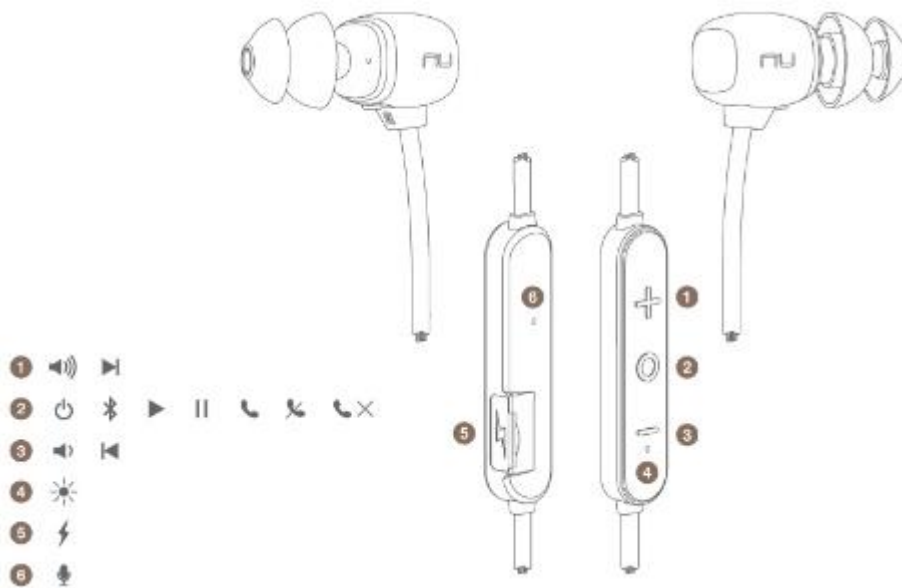
LIEFERUMFANG

<p>BESport4-Kopfhörer (mit integrierter Reglereinheit und Mikrofon))</p>	
<p>Silikon-Ohrstöpsel (in L/M/S) 2 Arten von Silikon-Ohrstöpseln Insgesamt 6 Silikon-Ohrstöpsel</p>	
<p>SpinFit TwinBlade Ohrstöpseln (1 paar)</p>	
<p>Stabilisatoren (in L/M) 3 Farben, Insgesamt 6 Paare</p>	
<p>Kabelschlaufe zur Anpassung der Kabellänge</p>	
<p>Tragetasche</p>	
<p>Ladekabel (Micro-USB)</p>	
<p>Bedienungsanleitung</p>	

Sicherheitshinweise



BE Sport4 Kopfhörer



1. Taste „lauter“
2. Taste „Ein-Aus / Funktion“
3. Taste „leiser“
4. LED-Anzeige
5. Ladeanschluss
6. Mikrofon

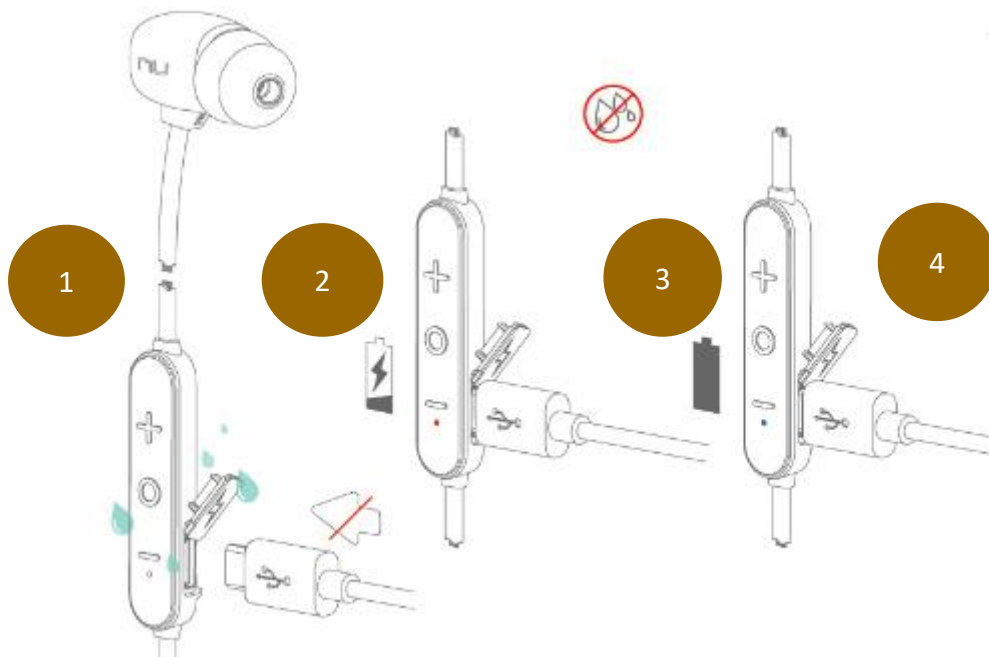
GRUNDLAGEN

BE Sport4 aufladen

Obwohl der Akku Ihres In-Ear-Kopfhörers beim Kauf zum Teil bereits aufgeladen ist, sollten Sie Ihren BE Sport4 vor der erstmaligen Benutzung vollständig aufladen.

1. Öffnen Sie die Abdeckung des Ladeanschlusses an der Reglereinheit.
2. Das Ladekabel muss mit dem Ladeanschluss und einem PC oder einem zweckbestimmten USB-Ladegerät verbunden werden.
3. Beim Aufladen leuchtet die LED rot.
4. Sobald der Ladevorgang abgeschlossen ist, leuchtet die LED blau.

HINWEIS: Es dauert bis zu 1,5 Stunden, bis der BE Sport4 vollständig aufgeladen ist.



Akkustand prüfen

Sie können den Akkustand Ihres BE Sport4 über die LED-Anzeige prüfen.*

So prüfen Sie den Akkustand:

1. Halten Sie die Tasten Ein-Aus / Funktion, Lauter und Leiser gleichzeitig gedrückt.
2. Die LED blinkt gleichzeitig rot und blau. Den Akkustand können Sie anhand der Anzahl der Blinksignale ablesen, wie in nachstehender Tabelle beschrieben wird:

Anzahl der Blinksignale für Akkustand

Anzahl der Blinksignale	Sprachansagen (aktiviert)
2	Schwacher Akku
3	Zu 50 % aufgeladener Akku
5	Voll aufgeladener Akku

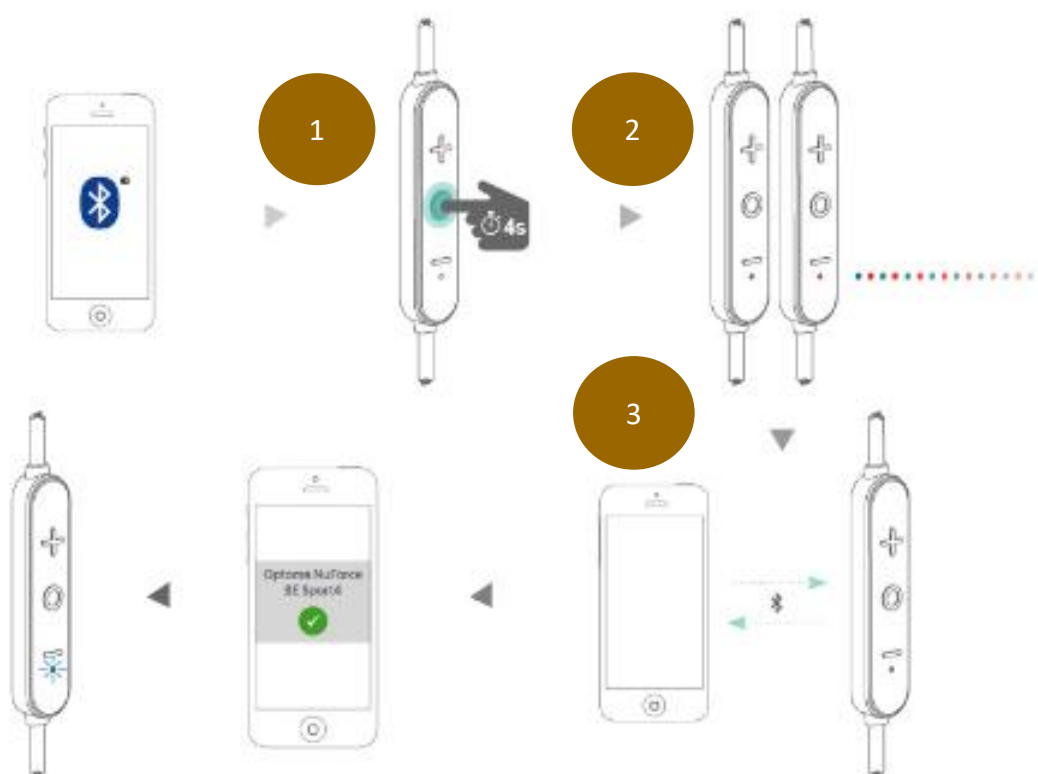
HINWEIS: Wenn der Akkustand sehr niedrig ist und die geschätzte Restzeit der Akkunutzung weniger als 15 Minuten beträgt, wird alle 2 Minuten ein Signalton oder eine „Battery low“ (Akku schwach) -Sprachansage von Ihrem BE Sport4 ausgegeben.

ZUDEM:

1. *Ist die Sprachansage ausgeschaltet, wird alle zwei Minuten ein Signalton (kurzes Doppeltongsignal) ausgegeben.*
2. *Benutzer von iOS-Geräten und einigen Android-Modellen können den Akkustand am Gerätebildschirm überprüfen.*

**Bei einigen Android- und allen Windows-Geräten können Sie den Akkustand Ihres BE Sport4 während der Musikwiedergabe, während eines Telefonats sowie im Kopplungsmodus nicht prüfen.*

Bluetooth-Kopplung



Ihren BE Sport4 erstmals benutzen

BE Sport4 mit Quellgerät koppeln

1. Taste Ein-Aus / Funktion des BESport4 4 Sekunden lang gedrückt halten, bis die LED blau/rot blinkt. Ihr BESport4 befindet sich nun im Kopplungsmodus.

2. *Bluetooth*[®]-Funktion an Ihrem Quellgerät einschalten, dann „Optoma NuForce BESport4“ wählen, sobald der Eintrag in der Geräteliste erscheint.

HINWEIS: Hinweise zur Aktivierung der Bluetooth-Funktion entnehmen Sie bitte der Bedienungsanleitung Ihres Quellgerätes.

3. Nach erfolgreicher Kopplung blinkt die LED blau und „Primary device connected (Primäres Gerät verbunden)“ wird (bei aktivierter Sprachansage) von Ihrem BE6i ausgegeben; andernfalls hören Sie einen Signalton.

Bitte beachten:

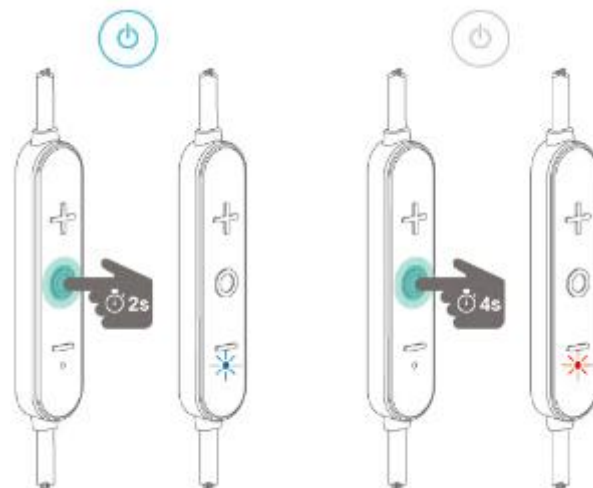
A. Nach dem Ausschalten müssen Sie immer erst den Modus „Pair (Kopplung)“ aufrufen.

Ansonsten können Sie den BESport4 ausschalten, indem Sie die Taste Ein-Aus / Funktion länger als 3 Sekunden gedrückt halten.

B. Bei Inaktivität im Kopplungsmodus schaltet sich der BESport4 nach 3 Minuten automatisch aus.

C. Ihr BESport4 kann die Kopplungsdaten von bis zu acht Geräten speichern. Wenn Sie weitere Geräte mit Ihrem BESport4 koppeln möchten, achten Sie bitte darauf, dass Ihr BESport4 derzeit nicht mit einem anderen Gerät verbunden ist, und wiederholen Sie dann die obigen Schritte 1, 2, und 3.

Wenn Ihr BESport4 bereits die Kopplungsdaten von acht Geräten gespeichert hat und ein neuntes Gerät gekoppelt werden soll, werden die gespeicherten Daten des ersten Gerätes gelöscht.



Gerät ein-/ausschalten

Halten Sie die Taste Ein-Aus / Funktion zum Einschalten Ihres BESport4 etwa 3 Sekunden lang gedrückt, bis die LED blau blinkt und „Power on“ (Einschalten) bei aktivierter Sprachansage oder ein Signalton bei deaktivierter Sprachansage ausgegeben wird.

HINWEIS:

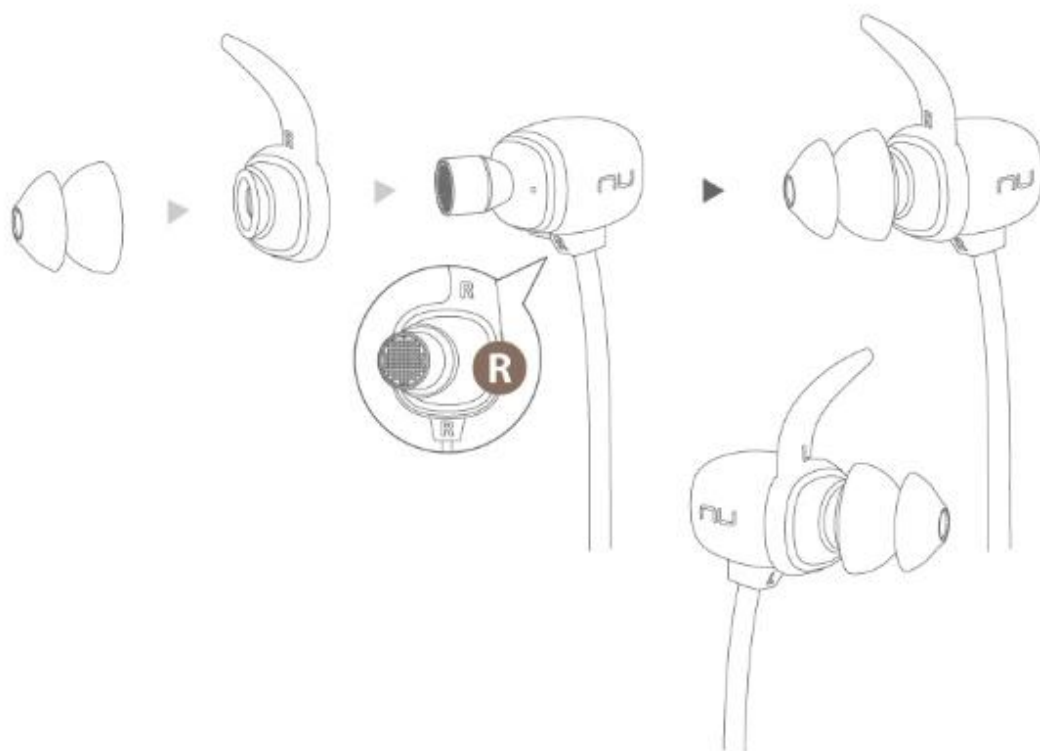
Nachdem Sie den BESport4 erfolgreich mit einem Bluetooth-fähigen Gerät gekoppelt haben, verbindet sich der BESport4 automatisch mit diesem Gerät, sobald es wieder eingeschaltet wird. Weitere Informationen finden Sie im Abschnitt „Bluetooth-Kopplung“.

Wenn Sie die Kopplungsdaten mehrerer Geräte gespeichert haben und die Bluetooth-Funktion auf mehr als einem dieser Geräte aktiviert ist, verbindet sich der BESport4 automatisch mit dem zuletzt gekoppelten Gerät und aktiviert zudem die Mehrpunktverbindung.

Weitere Informationen finden Sie im Abschnitt „Mehrpunktverbindungen“.

Halten Sie die Taste Ein-Aus / Funktion zum Ausschalten des BESport4 etwa 3 Sekunden lang gedrückt, bis die LED rot leuchtet und „Power off“ (Ausschalten) bei aktivierter Sprachansage oder ein Signalton bei deaktivierter Sprachansage ausgegeben wird.

Ihren BESport4 aufsetzen



Für eine sichere und komfortable Passform Ihres aufgesetzten BE Sport4:

1. Installieren Sie die Stabilisatoren am BE Sport4
2. Wählen Sie Ohrstöpsel der richtigen Größe und installieren Sie sie am BE Sport4
3. Drehen Sie die Stabilisatoren und stecken Sie die jeweiligen

Ohrstöpsel des BE Sport4 in Ihre Ohren, bis sie bequem eingepasst sind.

Mit Hilfe der Magnetkappen am jeweiligen Ende der Ohrhörer können Sie sie für eine bequeme Benutzung um Ihren Nacken legen und dort magnetisch miteinander verbinden.

Anrufe verwalten

When your BE Sport4 are connected to a *Bluetooth*-enabled smartphone you can handle your phone calls directly using your BE Sport4 in ear headphones.

Folgende Telefonoptionen stehen zur Verfügung:

Anrufoption	Status	Maßnahme
Einen Anruf beantworten	Eingehender Anruf	Taste Ein-Aus / Funktion antippen
Einen Anruf ablehnen	Eingehender Anruf	Taste Ein-Aus / Funktion 2 Sekunden lang gedrückt halten
Einen Anruf beenden	Während eines Telefonats / ausgehenden Anrufs	Taste Ein-Aus / Funktion antippen
Die letzte Nummer erneut wählen	Standby / verbunden	Taste Ein-Aus / Funktion doppelt antippen
Mikrofonstummschaltung aktivieren oder deaktivieren	Während eines Telefonats / ausgehenden Anrufs	Tasten Lauter und Leiser gleichzeitig antippen
Handset-/Ohrhörer-Stimme umschalten	Während eines Telefonats	Tasten Lauter und Leiser 2 Sekunden lang gleichzeitig gedrückt halten
Lautstärke einstellen		Taste Lauter oder Leiser antippen
Siri (iOS) oder Google Voice Search (Android) aktivieren	Standby / verbunden	Tasten Ein-Aus / Funktion und Lauter gleichzeitig antippen

Musik hören


Sie können die Audioausgabe über die integrierte Reglereinheit Ihres BESport4 genießen und steuern.

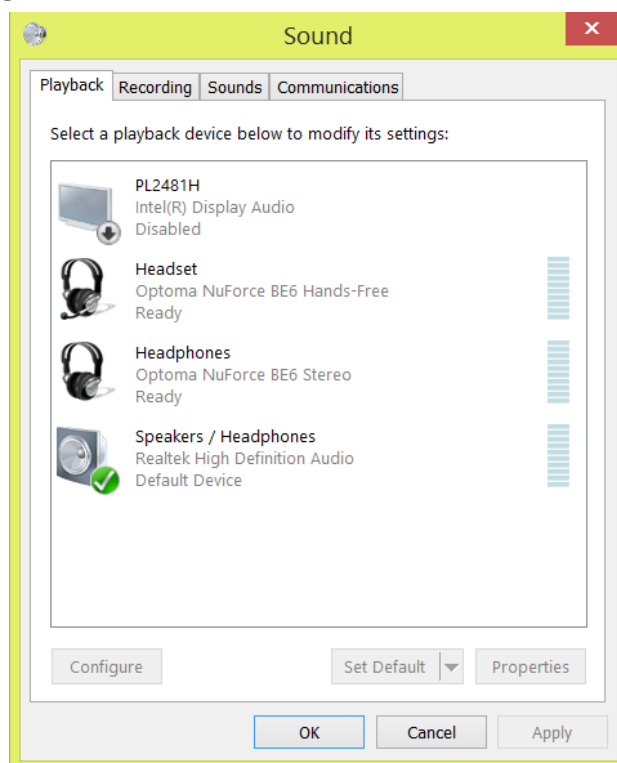
Audiooption	Maßnahme
Audio wiedergeben oder unterbrechen	Taste Ein-Aus / Funktion antippen
Zum nächsten Titel springen	Taste Lauter 2 Sekunden lang gedrückt halten
Vorherigen Titel wiedergeben	Taste Leiser 2 Sekunden lang gedrückt halten
Lautstärke einstellen	Taste Lauter oder Leiser antippen

*Bitte beachten: Bei Deaktivierung oder Aktivierung der Stummschaltung des BE6i kommt es zu einer kleinen Verzögerung

Mit einem Notebook koppeln

Die nachstehenden Verbindungshinweise gelten für Benutzer von Windows 7, 8, 8.1 und 10.

1. Schalten Sie Ihren Desktop- / Notebook-PC ein.
2. Lokalisieren Sie die Option „Bluetooth Settings“ (Bluetooth-Einstellungen).
3. Aktivieren Sie die Bluetooth-Funktion Ihres Notebooks.
4. Setzen Sie den BE6i in den „Pairing Mode“ (Kopplungsmodus).
5. Wird der BE6i von Ihrem Notebook erkannt, klicken Sie mit der linken Maustaste auf „Pair“ (Koppeln).
6. Klicken Sie das Lautsprechersymbol unten rechts auf dem Bildschirm mit der rechten Maustaste an. 
7. Klicken Sie „Playback Device“ (Wiedergabegerät) im Auswahlmenü mit der rechten Maustaste an.
8. Wählen Sie „Optoma NuForce BE Sport4 stereo ready“ (Optoma NuForceBE Sport4-Stereo Bereit) aus und klicken Sie diese Option mit der rechten Maustaste an (siehe nachstehende Abbildung).
9. Klicken Sie HEADPHONES (KOPFHÖRER) an, um „Headphones Optoma NuForce BE Sport4“ (Kopfhörer Optoma NuForce BE6i) als Standardgerät zu übernehmen.
10. Klicken Sie auf „OK“.



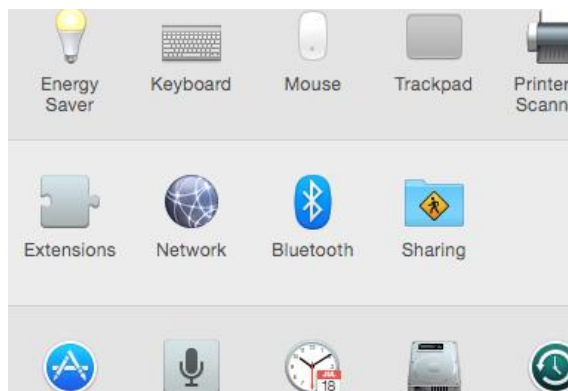
Mit einem Mac koppeln

Die nachstehenden Verbindungshinweise gelten für Benutzer aller aktuellen und künftigen iOS-Versionen

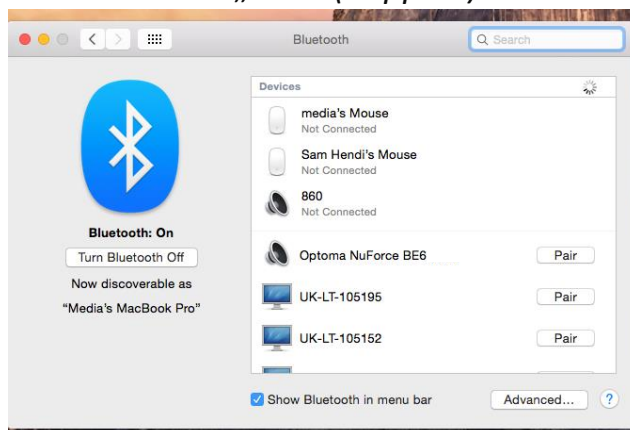
1. Schalten Sie Ihren Mac ein.
2. Öffnen Sie „System Preferences“ (Systemeinstellungen).



3. Klicken Sie das Bluetooth-Symbol an.



4. Setzen Sie den Optoma NuForce BE Sport4 in den „Pairing Mode“ (Kopplungsmodus).
5. Wird der Optoma NuForce BE Sport4 von Ihrem Mac erkannt, klicken Sie auf „Pair“ (Koppeln).



6. Ihr Mac kann jetzt Ton über den BE Sport4 wiedergeben.

Sonstiges

Mehrpunktverbindungen

Wenn Sie die Kopplungsdaten von mehreren Geräten gespeichert haben und die Bluetooth-Funktion auf mehr als einem dieser Geräte aktiviert ist, aktiviert Ihr BE Sport4 die Mehrpunktverbindung.

Dank der Mehrpunktverbindung kann Ihr BE Sport4 Verbindungen mit zwei Geräten gleichzeitig aufrechterhalten und währenddessen Audiosignale von einem dieser beiden Geräte ausgeben.

Die Mehrpunktverbindung funktioniert wie folgt:

- Ihr BE Sport4 verbindet sich automatisch mit dem zuletzt gekoppelten Gerät („Primary device“ (Primäres Gerät)).
- Sie müssen das zweite Gerät („Secondary device“ (Sekundäres Gerät)) über sein Betriebssystem manuell mit Ihrem BE Sport4 verbinden.
- Der BE Sport4 priorisiert die Tonausgabe vom primären Gerät.
- Sie können das primäre Gerät über die integrierte Reglereinheit des BE Sport4 steuern.
- Wenn das primäre Gerät inaktiv ist, kann Ihr BE Sport4 die Tonausgabe vom sekundären Gerät empfangen.
- Das sekundäre Gerät muss direkt über sein Betriebssystem gesteuert werden.
- Die gleichzeitige Tonausgabe von beiden Geräten wird deaktiviert.

Werkseinstellungen wiederherstellen

Wenn Sie den BE Sport4 auf seine Werkseinstellungen zurücksetzen, werden die gekoppelten Geräte aus dem Speicher entfernt.

So stellen Sie die Werkseinstellungen wieder her:

1 Vergewissern Sie sich, dass Ihr BE Sport4 nicht mit einem Gerät verbunden ist.

2 Setzen Sie den BE Sport4 in den Kopplungsmodus.

3 Halten Sie die Tasten Ein-Aus / Funktion, Lauter und Leiser gleichzeitig 2 Sekunden lang gedrückt, bis die LED fünfmal rot blinkt und fünf kurze Signaltöne vom BE Sport4 ausgegeben werden.

Da durch Wiederherstellung der Werkseinstellungen alle Kopplungsdaten gelöscht wurden, ruft der BE Sport4 beim Einschalten direkt den Kopplungsmodus auf.

Liste mit Sprachansagen

Auf dem BESport4 sind englische Sprachansagen im Voraus geladen worden.

Power On“ (Einschalten)

„Power Off“ (Ausschalten)

„Full Battery“ (Akku voll aufgeladen)

„Battery at 50%“ (Zu 50 % aufgeladener Akku)

„Battery Low“ (Schwacher Akku)

„Primary device connected“ (Primäres Gerät verbunden)

„Secondary device connected“ (Sekundäres Gerät verbunden)

Pairing Mode Activated“ (Kopplungsmodus aktiviert)

„Voice Dial“ (Sprachwahl)

Audiooption	Maßnahme
Sprachansagen aktivieren	Tasten Ein-Aus / Funktion und Lauter gleichzeitig 2 Sekunden lang gedrückt halten
Sprachansage ausschalten	Tasten Ein-Aus / Funktion und Leiser gleichzeitig 2 Sekunden lang gedrückt halten

Haftungsausschluss

Bitte beachten Sie, dass der BE Sport4 mit modernster Technologie ausgerüstet ist, deren Funktionalität jedoch je nach Gerät variieren kann.

FCC-Erklärung (Federal Communications Commission)

zu Funkstörungen

Dieses Gerät wurde getestet und stimmt mit den Grenzwerten für Digitalgeräte der Klasse B gemäß Teil 15 der FCC-Vorschriften überein. Diese Grenzwerte sollen einen angemessenen Schutz gegen Störungen bei Installation in einem Wohngebiet zu bieten.

Dieses Gerät erzeugt und verwendet Hochfrequenzenergie, kann diese auch abstrahlen, und kann den Funkverkehr empfindlich stören, wenn es nicht anweisungsgemäß installiert und verwendet wird. Allerdings ist nicht gewährleistet, dass bestimmte Installationen keine Störungen verursachen. Falls dieses Gerät den Radio- oder Fernsehempfang stören sollte, was durch Aus- und Einschalten des Gerätes ermittelt werden kann, wird dem Benutzer empfohlen, die Störung durch eine oder mehrere der folgenden Maßnahmen zu beheben:

- . Neuausrichtung oder Verlegung der Empfangsantenne.
- . Vergrößerung des Abstands zwischen Gerät und Empfangsgerät.
- . Anschluss des Gerätes an einen Stromkreis, der unabhängig vom Stromkreis des angeschlossenen Empfangsgerät ist.
- . Hinzuziehen des Händlers oder eines erfahrenen Radio-/Fernsehtechnikers.

FCC-Warnhinweis: Zur Gewährleistung einer kontinuierlichen Einhaltung können jegliche Änderungen oder Modifikationen, die nicht ausdrücklich von der für die Ü bereinstimmung verantwortlichen Stelle zugelassen sind, die Berechtigung des Benutzers zum Betrieb dieser Ausrüstung erlöschen lassen. (Verwenden Sie z. B. beim Anschluss an einen Computer oder an Peripheriegeräte nur abgeschirmte Schnittstellenkabel.)

FCC-Erklärung zur Strahlenbelastung

Dieses Gerät erfüllt die FCC-Grenzwerte für hochfrequente Strahlenbelastung, die für ein unbeaufsichtigtes Umfeld festgelegt wurden. Bei Installation und Betrieb des Gerätes sollte ein Mindestabstand von 0,5 Zentimetern zwischen dem Strahler und Ihrem Körper bestehen.

Dieser Sender darf nicht zusammen mit anderen Antennen oder Sendern installiert oder in Betrieb gesetzt werden.

Die für diesen Sender verwendeten Antennen müssen in einem Mindestabstand von 0,5 cm zu sämtlichen Personen installiert werden und dürfen nicht zusammen mit anderen Antennen oder Sendern installiert oder in Betrieb gesetzt werden.

Dieses Gerät erfüllt Teil 15 der FCC-Vorschriften. Der Betrieb unterliegt den folgenden beiden Voraussetzungen:

(1) Dieses Gerät darf keine Störungen verursachen, und 2) dieses Gerät muss jegliche empfangenen Störungen annehmen, einschließlich Störungen, die zu einem unbeabsichtigtem Betrieb führen könnten.

CE

Max RF power

BT BR+EDR (2402-2480MHz) : 4.0dBm

RF exposure information: The Maximum Permissible Exposure (MPE) level has been calculated based on a distance of d=0 cm between the device and the human body.

CAUTION RISK OF EXPLOSION IF BATTERY IS REPLACED BY AN INCORRECT TYPE.

DISPOSE OF USED BATTERIES ACCORDING TO THE INSTRUCTIONS

Excessive sound pressure from earphones and headphones can cause hearing loss.



Regulatory Conformance

Hereby, Optoma Corporation. declares that the radio equipment type [Bluetooth earphones APBESPORTH] is in compliance with Directive 2014/53/EU.

The full text of the EU declaration of conformity is available at the following internet address: www.Optoma.com



Notice: This device may be used in each member state in EU

NCC

依據低功率電波輻射性電機管理辦法

Spezifikationen

Verbindungstyp	Bluetooth 2.4GHz
Bluetooth Type	V4.1
Bluetooth Profile	HSP 1.2, HFP 1.6, A2DP 1.2, AVRCP 1.4
A2DP Codec	SBC, Qualcomm® aptX™ audio, AAC
Kabellänge	580 mm
Treibertyp	Dynamic
Treibergröße	6 mm
Impedanz	32 Ω
Akkunutzungszeit (geschätzt)	Up to 10 hours
Akkutyp	Lithium-ion battery, Cylindrical Type, Typical 3.7V/75mAh x2 pcs
Mikrofonempfindlichkeit	-42 dB
Frequenzgang	20Hz - 20kHz
Empfindlichkeit	92dB at 1KHz
Stromverbrauch	15mA at A2DP mode, speaker output 75dB SPL
Reichweite	Up to 10m
Gewicht	16 grams



Qualcomm aptX is a product of Qualcomm Technologies International, Ltd. Qualcomm is a trademark of Qualcomm Incorporated, registered in the United States and other countries, used with permission. aptX is a trademark of Qualcomm Technologies International, Ltd., registered in the United States and other countries, used with permission.